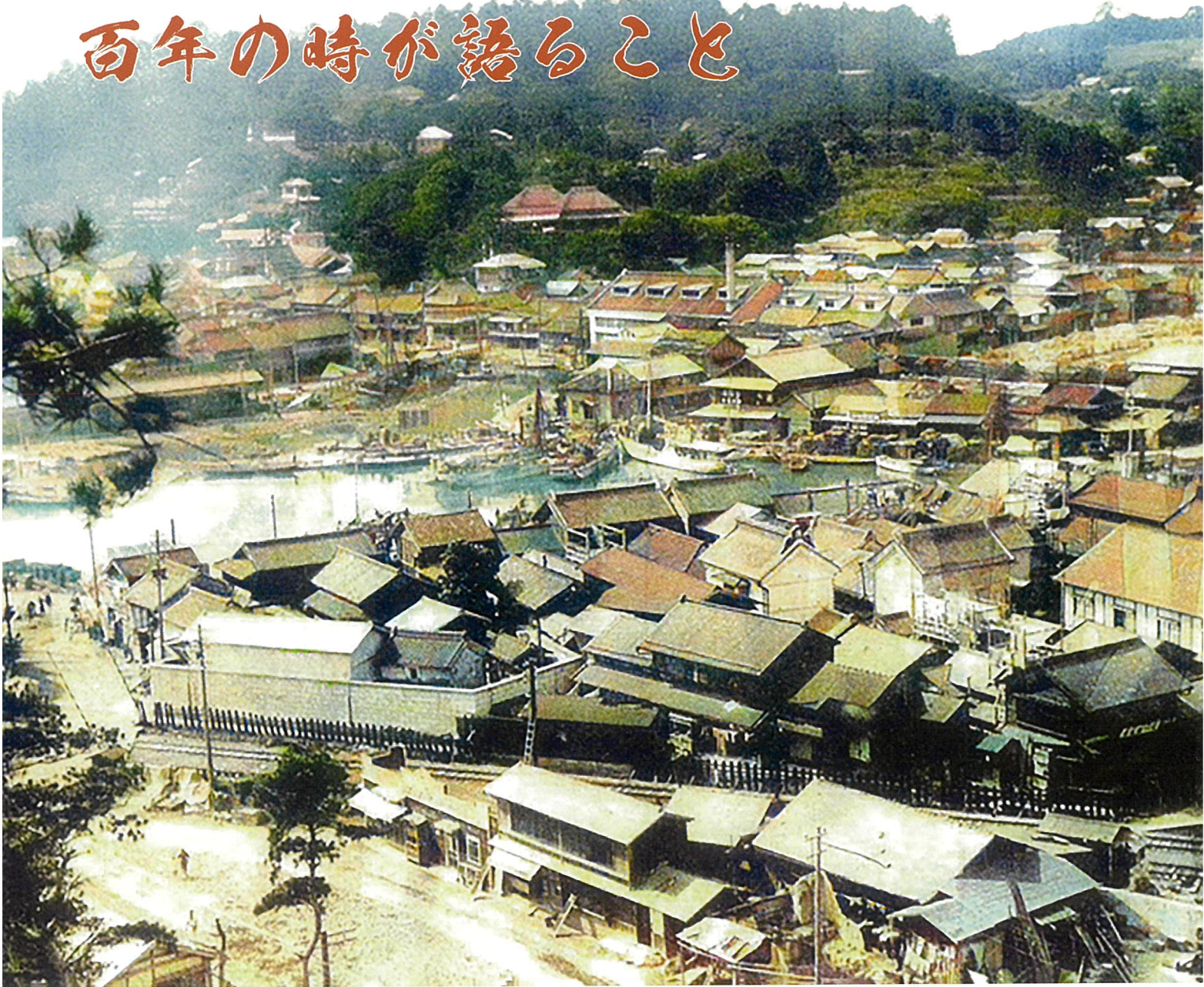


百年の時間が語ること



▲上部に一森山、その下に赤い屋根の勝面楼が確認できます(モノクロの写真に着色) (写真提供：NPO みなとしほがま)

これは、ちょうど100年前と考えられる塩竈の写真です。工事中のプラットフォームは、現在の壱番館付近にあった宮城電鉄(後にJR仙石線)の本塩釜駅で、1926年4月に開業しました。周辺の商店では、この鉄道が切っ掛けとなって新築や改築が進んだと言われています。中央の入り江は、当時、漁船や松島遊覧の船

でにぎわっていました。1912年に東北初の製氷会社が設立されたこともあり、漁船は各地から集まっていました。戦後この場所の一部が「ヤミ市」となり、現在は東日本大震災からの復興事業で「直会横丁」となっています。写真下部には東北本線が写っています。1887年に塩竈を始発駅として上野まで開通しました。今は

(裏表紙へ続く)

～ 主な内容 ～

- ・年頭所感 2・3
- ・2025塩釜フード見本市のお知らせ 5
- ・東日本大震災沿岸部被災地区商工会議所連絡会 6
- ・青年部臨時会員総会 4
- ・自慢の逸品スタンプラリー抽選会 4
- ・確定申告相談のお知らせ 7

～ 折込みチラシ ～

- ・塩竈商人塾
- 折込サービス
- ・多賀城フラワー



今年もよろしくお願いたします

年頭所感

「夢と希望あふれる
明るく元気な年に」



会頭
桑原 茂
キクニ(株)
代表取締役

副会頭



菅原周二
(株)白寿殿
代表取締役会長



水野暢大
水野水産(株)
代表取締役社長



千葉浩介
東北ドック鉄工(株)
代表取締役



三浦一泰

専務理事

明けましておめでとうございます。

令和7年の新春を迎え、謹んで新年のお慶びを申し上げます。

さて、私たちを取り巻く環境は、人口減少や高齢化が進む中、人手不足や各種原材料の高騰など、依然として極めて厳しい状況にあります。

そのような中、昨年は「人が来ないところに人が来るようにし、お金が落ちないところに金が落ちるようにする」をテーマに活動されている堀繁先生をお招きし、3度にわたりご講演とご指導をいただきました。実践されたお店からは早速、「売り上げが伸び、さらには事業承継も決まった」という、うれしいご報告をいただいております。

先生のお話は、心理学の講義のように楽しく、かつ納得のいく内容でした。消費者の目線から、自分のお店や商品がどのように見えるのかをわかりやすく解説いただき、さらに、何をどう改善すべきかについて具体的にご教示いただきました。本年も堀先生をお招きします。

商工会議所は、会員の皆さまとともに行動し、各会員企業の発展を支援するとともに、DXやITの活用などによる地域課題の解決に向けても全力で取り組んでまいります。

巳年は挑戦と発展の年とも言われています。本年が会員の皆さまにとりまして、夢と希望に満ちた明るく元気な一年となりますよう、心よりお祈り申し上げ、年頭のご挨拶とします。

新年を迎えて 各部会長 登壇

商業部会



部会長 **佐浦 俊一郎**
(塩釜市商業協同組合理事長)

昨年は、不安定な世界情勢を背景に、物価高や燃油価格の高騰が続き、消費の低迷が大きな課題となりました。また、国内においても定額減税の開始など、事業者を取り巻く環境が大きく変化した1年でした。

このような状況において、当部会では昨年に引き続き、東京大学名誉教授の堀繁先生をお招きし、魅力あるお店づくりと売上アップに繋がるセミナーを実施しました。受講者から「集客に繋がった。売れなかった商品が売れるようになった」という、うれしい声も寄せられ、大変好評をいただきました。

本年も商店主の経営力向上に繋がる講習会に加え、部会連携事業としての勉強会などを企画してまいります。多くの部会員の皆さまのご参加をお待ちしています。

工業・建設部会



部会長 **志摩 修**
(東北電力ネットワーク(株)塩釜電力センター所長)

工業・建設業界の現状は、規制や法律への対応、人手不足、企業の技術革新、コスト管理など、さまざまな要因によって複雑化しており、日々、厳しい経営環境に置かれています。

そうした中、昨年、当部会では最先端の放射光施設「ナノテラス」を視察しました。ナノテラスでは、材料や食品、エネルギーなど、幅広い分野の研究が行われており、当所会員企業でも業種を問わず有効に活用できることを学びました。

また、塩釜市や市議会に対しては、地元企業の受注拡大をはじめとする要望活動も行いました。

今年は、企業の安定した経営や地域雇用の創出、生産性向上を目的としたセミナーの開催をはじめ、地元の若者にとって工業・建設業が「魅力ある業種」として認識されるよう、取り組んでまいります。

本年も、皆さまのご協力を賜りますようお願い申し上げます。

水産市場関連部会

部会長 坂本 和正
(協塩釜水産物仲卸市場理事長)



当部会は、水産加工部会と連携を取りながら、活動を続けています。現在は、今年2月に行われる展示商談会をより良いものとするよう、一枚岩となって鋭意準備しています。

地元水産業界では、諸物価の高騰や海洋環境の変化による影響など、一筋縄ではいかない問題が次々と出てきています。一方で、クロマグロの漁獲枠の拡大という、業界にとって追い風となる吉報が届いております。好機は的確に捉え、諸問題については関係機関へ働きかけ、解決へ導き、「食の台所 塩竈」のブランドを高められるよう努めてまいります。今後とも皆さまのご支援、ご協力をよろしくお願い申し上げます。

理財部会

部会長 高橋 理
(㈱七十七銀行塩釜支店兼北浜支店支店長)



当部会は、市内の地域銀行をはじめとする生命保険・損害保険会社などから構成される部会です。

主要な部会事業の『共同講演会』は、昭和54年から開催している歴史ある事業です。昨年は、政治アナリストの伊藤惇夫氏を講師にお招きしました。当日は、当所会員や一般市民など126名が来場し、盛況裏に終わりました。今年も、皆さまに関心を持っていただけるテーマを考えていきたいと思っております。

物価高騰や人手不足、少子高齢化問題など、当市が抱える課題は山積しています。当部会は、部会活動を通じて商工会議所と連携・協力しながら、地域社会と経済の発展に貢献してまいります。

水産加工部会

部会長 阿部 善久
(㈱阿部善商店代表取締役社長)



当部会は、水産加工業を営む会員を中心に構成しています。

今年も、水産市場関連部会と合同で商談会を開催します。当地事業者の商品を広く宣伝する機会であり、出展者の販路拡大に貢献できるよう、努めてまいります。

一方で、温暖化による魚種の変化等に伴い、原材料の高騰や確保の困難化に加え、人手不足・労働力不足の顕在化、さらには物価高騰など、事業を継続していく上での課題が山積しております。このような課題の解決に向けて、関係機関への働きかけや協力体制を強化していきたいと考えています。

今後、業界内の声をとりまとめ、関係諸団体のご指導・ご協力をいただきながら、基幹産業としての役割を果たしてまいります。皆さまのご協力をよろしくお願い申し上げます。

観光・サービス部会

部会長 佐藤 昭夫
(丸文松島汽船㈱代表取締役)



当部会は、観光・飲食業やサービス業を営む会員で構成しています。

近年は、人口減少や少子高齢化、物価の高騰など、厳しい状況が続いております。そのような中、観光による地域活性化が目まぐるしく進んでいます。特に、台湾や香港などからの国際線の定期便が仙台空港に就航し、インバウンドの需要が増加しています。これにより、塩竈を訪れる外国人観光客が増え、地域経済への貢献が期待されています。

塩竈の観光の魅力は、『神社』と『食』です。神社を中心とした歴史探訪のまち歩きと、食の代表である寿司店や魅力あるカフェや菓子店などを組み合わせることで、活気やにぎわいを生み出すことができると考えています。

今後関係する方々と知恵を絞り、塩竈の地域資源をさらに磨き上げ、活動してまいります。ご支援、ご協力をお願いいたします。

運輸・港湾部会

部会長 鈴木 哲郎
(塩釜港船舶給水㈱代表取締役)



当部会は、地域交通運輸業や港湾関連業の振興、発展を目的に活動しています。

港湾整備の促進に向けては、官民一体となった要望活動が不可欠です。そのため部会事業として、塩竈市の港湾担当者と港湾整備に関する基本方針についての意見交換を行っています。塩釜港の将来について共に考える場として、今後も継続して実施してまいります。塩釜港は長く当地の産業を支えてきた基盤施設であり国際拠点港湾の一翼を担い、まちづくりの中核としての役割を背負っていると考えています。また、航路の水深マイナス9mの整備促進をはじめ、北浜緑地公園やその前面水域を含めた港奥部一帯を活用し、新たな経済活動を生み出すエリアになるよう求めてまいります。

今後、行政関係機関と情報を共有し、塩釜港区の利活用や港湾道路等の整備促進に向け、引き続き努力してまいります。皆さま方のご支援、ご協力をお願いいたします。

専門サービス部会

部会長 鈴木 金善
(塩釜青色申告会会長)



私たちの生活に深刻な影響を与えた感染症の流行が収束し、経済活動の正常化がみられる近年ですが、物流の問題や労働力不足、物価高騰による消費への影響など、事業者は依然として厳しい状況にあります。

そのような中で、企業は、発展と存続のためにDXなどの自己改革を求められながら、後継者不在などといった目の前の問題にも正面から向き合わなければなりません。

定額減税制度が施行されたように、様々な制度が急速に変化している昨今の事業環境ですが、今後さらに改正が行われ、事業者にはその都度、対応が求められることでしょう。

当部会ではセミナーの開催などによる情報発信や、部会所属の税理士や社会保険労務士などの専門家が、皆さまが事業で抱えるお悩みの相談に対応しております。本年も関係団体と連携を深め、地域に貢献できる部会活動を推進してまいります。

青年部

臨時会員総会開催

来年度の新体制決まる、中澤会長 再任

12月9日、当所青年部が臨時会員総会を開催し、令和7年度の役員と、青年部の会員資格年齢の延長を決定しました。会員など28名が出席しました。

まず、新年度の会長には現会長の中澤拓摩氏（㈱ディングゴ 代表取締役）が再任され、「素晴らしいメンバーがそろっていることを心強く思っています。塩釜商工会議所青年部の名を全国に広めるような活動を目指していきます」と、次年度への抱負を語りました。併せて副会長等の新体制も決まりました。また、近年、青年部会員が減少してきていることを踏まえ、会員資格については「48歳まで延長する」こととなりました。

その後の懇親会では、各事業を振り返るとともに、今後の展望について活発な意見が交わされました。

た。新入会員も交えた交流の場となり、次年度の活動に向けた団結をさらに強める機会となりました。

再任された
中澤会長



▲まちににぎわいを創出する事業などが期待されます

みなと塩竈
ゆめ博

地元商品の
魅力発信

スタンプラリー 当選者決まる

12月17日、当所で店主おすすめ“自慢の逸品”スタンプラリーの抽選会を行いました。588通の応募があり、抽選で100名に塩竈の名産品が当たりました。

抽選は、桑原茂会頭、主催した広報委員会の村松友司副委員長（㈱テクノムラマツ相談役）、鈴木金善副委員長（塩釜青色申告会会長）が厳正に行いました。

スタンプラリーは、会員事業所から申し込みのあった“自慢の逸品”55商品を巡りながら、街歩きを楽しんでいただく企画で、10月11日から11月30日まで実施しました。2店舗分のスタンプで応募でき、博物館など4カ所の施設と、本町まちづくり研究会のまちゼミ開催店にも参加いただきました。“自慢



▲当選された皆さんには、クリスマス迄に賞品が届けられました

の逸品”は、会議所ニュース市民版（10月に新聞全紙に折込み）と、塩竈市観光物産協会と当所のホームページにも掲載しました。ホームページでは、現在も紹介していますので、ぜひご利用ください。

なお、当選賞品は、地酒・蒲鉾・寿司券・仲卸お買物券・みなと塩竈海保カレー（レトルト）で、賞品の発送をもって、発表に代えさせていただきました。

ディスカウントのビッグと31の専門店

イオンタウン塩釜
AEON TOWN

管理室 TEL 022-361-1005
ビッグ TEL 022-361-5501

塩竈市海岸通15番100号

◇相続税対策のお手伝い

◎家族円満のため ◎税金資金調達準備のため

◇相続税の申告のお手伝い

◎適正な申告で安心



TKC会計事務所
税理士法人 阿部会計事務所

☎ 022-367-0375

〒985-0011 塩竈市貞山通三丁目7番14号
<http://www.abetax.net/>

**当所会議室を
ご利用下さい！**

会員の皆さまは割引料金です

お問合せ 当所総務課
☎022(367)5111

塩釜 フード 見本市

“こだわりました。厳選した塩竈の逸品を ご覧ください”

塩竈市魚市場で開催

今年も“塩竈ブランド”をPRするため、「2025塩釜フード見本市」を開催します。こだわりの食品をそろえた地元企業22社が出展します。前回は、県内外の流通、販売、外食・ホテル関係者など、1,000名を超える方が来場しました。今年も塩竈市魚市場で開催します。ぜひ、塩竈の逸品をご覧ください。



▲前回の成約率は23%と高い評価となりました。今年は展示商談ブースを拡充し、塩竈ブランドを売り込みます



▶展示商談では、多くのバイヤーの皆さんへ自社商品の魅力をアピール

◆日時 令和7年2月5日(水)
午前10時～午後4時

◆場所 塩竈市魚市場 2F中央棟

出展者の皆さま

No.	事業所名	品目	No.	事業所名	品目
1	(株)阿部善商店	さつま揚げ おでん缶 その他	12	(株)辰巳商会	うに 北寄貝
2	(株)海心	漬魚 干魚 惣菜	13	蜂屋食品(株)	餃子 小籠包
3	海鮮せんべい塩竈(株)	三陸たこせんべい 大漁船	14	(株)間宮商店	干物(真ほっけ さば(ノルウェー産) 赤魚)
4	(株)カネコ橋沼商店	笹かまぼこ	15	(株)マルナミフーズ 『伊達のー』	漬魚 煮魚 焼魚 切身
5	(株)カネシゲ高嶋商店	開シマほっけ 開吉次 開さば 開赤魚他	16	マルブン食品(株)	揚げかまぼこ
6	燻製工房 おが太郎	燻製ナッツ	17	水野水産(株)	揚げかまぼこ
7	ケムリノアブサン	ダテモツム煮 THE ABSINTHE (焼肉のタレ 中辛)	18	三波食品(株)	漬魚 水産惣菜
8	三晃食品(株)	あなご蒲焼シリーズ 漬魚・煮魚	19	(株)宮商 東日本支店	煮魚 切身 塩蔵加工品
9	(株)シーフーズあかま	おさしみぎばさ たたきめかば 漬塩 塩蔵わかめ 業務用佃煮	20	(株)明豊	冷凍鰹ロイン 冷凍鰹たたき 冷凍鮪類
10	(株)塩釜水産食品	塩紅鮭 切身筵巻き 山漬中辛	21	(株)渡會	切身 干物 漬魚 煮魚 揚げ魚
11	(株)大膳	魚肉練り製品 揚げかま	22	(同)顔晴れ塩竈	漬塩 結晶塩 みなと塩竈海保カレーレトルト

地域のラジオ局

www.bay-wave.co.jp



JOZZ2AF-FM TEL 363-3781 FAX 363-5781
塩竈市海岸通8-18



これまで、そしてこれからも
品質及び顧客満足を第一とします。



株式会社 工陽社
KOHYOHSHA CO., LTD.

本社 / 〒985-0021 宮城県塩竈市尾島町8-5
TEL 022-365-1151 FAX 022-364-9965
E-mail: koyosha@post.tinet-i.ne.jp
URL: http://www.kohyohsha.com/
多賀城事務所 / 〒985-0843 宮城県多賀城市明月1-5-12-101
TEL 022-363-2131 FAX 022-364-9965

日本商工会議所小林会頭へ要望

沿岸部被災地区商工会議所連絡会

12月19日、東京の日本商工会議所で東日本大震災沿岸部被災地区商工会議所連絡会が、令和6年度の要望活動を行いました。

本連絡会は、復興に向け、被災地区が連携して要望活動等を行うことを目的に、平成23年に設立されました。令和4年から当所桑原茂会頭が代表に就任しています。

当日は桑原代表の挨拶のあと、要望書を日本商工会議所小林健会頭に手交し、参加した17商工会議所の会頭からそれぞれの地域の現状や課題、要望等



▲正副代表から小林会頭へ要望書を手交



▲座長として要望の取りまとめにあたった桑原会頭

について説明しました。小林会頭からは「引き続き、日本産水産物の迅速な輸入再開に向けて働きかけを続けていく」、「国際リニアコライダー(ILC)については、政府にはスピード感をもって、積極的な取組みを求めたい」、「インフラ整備は新たな地方創生を進めるための大前提であり、引き続き、政府へ働きかけたい」、「被災地域での取組みや事業者の勇気ある挑戦を後押しすべく、本日いただいたご意見を踏まえ、来年2月に、日商としての要望を取りまとめ、国へ実現を働きかけていく」との所見が述べられました。

当会では、要望事項の実現に向けて今後も連携して活動していくこととしています。

くろしお北浜
マリンベース

イルミネーションが優しく揺れる千賀の浦



昨年12月1日から1月13日まで、塩釜港がイルミネーションの灯りで照らされました。

これは、海への感謝と地域に根差した活動の一環として、(株)くろしおの鈴木雅博社長が震災後から始めたものです。マリンゲート側から見える海上部分と、国道45線沿いにも設けられました。また、隣接する東北ドック鉄工(株)の4基のクレーンもライトアップされました。

イルミネーションが近くで見える湾ダブルしおがま海浜公園では、連日、親子連れやカップルの姿が見られました。

本塩釜駅前や、各個店でもイルミネーションが施され、冬の塩竈を明るく照らしました。

快適な暮らし
もっと素晴らしい街へ

人にやさしい都市にやさしい都市ガス

塩釜ガス

☎ 362-5191

花まる弁当

お弁当の配達

ご予算に応じたオードブル・特注弁当も承ります。



☎ 022-366-8704
(FAX専用)

塩竈市港町2丁目13-12 営業時間 AM9:00~PM7:00

塩竈の統計資料

人口

				(単位：人)
月	区分	男	女	計
R6.11月		24,826	26,954	51,780
		(内、外国人275人)	(内、外国人567人)	(内、外国人842人)
R5.11月		25,005	27,094	52,099
比 (%)		99.3%	99.5%	99.4%

・前月に比べ人口は10人の減少、世帯数は19世帯増加しました。
塩竈市市民課

水道配水量

				(単位：m)
月	区分	1ヵ月	1日の最大配水量	1日平均
R6.11月		585,154	19,918	18,838
R5.11月		624,111	21,610	20,133
比 (%)		93.8%	92.2%	93.6%

・11月14日に最大となりました。
塩竈市上水道課

魚市場水揚高

					()内は貨物の搬入分 (単位：t, 千円)
月	区分	隻数	貨物台数	数量	金額
R6.11月		174	248	1,638 (364)	1,541,047 (186,391)
R5.11月		158	224	787 (9)	1,148,340 (24,071)
比 (%)		110.1%	110.7%	208.1%	134.2%
累計 (R6.1月～)		1,339	2,770	10,357 (1,348)	9,671,436 (978,949)
前年同期間 (R5.1月～)		1,376	2,916	8,832 (1,818)	10,113,437 (996,186)
累計比 (%)		97.3%	95.0%	117.3%	95.6%

・前年同月比較で、隻数は16隻の増加、数量は851tの増加、金額も392,707千円の増加となりました。
塩竈市魚市場管理事務所

塩釜公共職業安定所取扱状況

R6年10月			()内は前月の数値 (単位：人)
求職	新規求職者数	661	(556)
	月間有効求職者数	2,858	(2,822)
求人	新規求人数	829	(556)
	月間有効求人数	2,039	(2,070)
就職	就職件数	187	(153)

・新規求職者人数は105人の増加、新規求人数も273人の増加となりました。
ハローワーク塩釜

観光客乗船数

		(単位：人)
月	区分	乗船数
R6.11月		32,116
R5.11月		31,949
比 (%)		100.5%
累計 (R6.1月～)		271,285
前年同期間 (R5.1月～)		262,430
累計比 (%)		103.4%

・前年同月 (R5.11月) との比較では、167人の増加となりました。
丸丸松島汽船(株)

市内主要観光施設等入込数

			(単位：人)
	マリングート塩釜	塩竈市魚市場	
R6.11月	62,700	2,304	
R5.11月	55,600	1,507	
比 (%)	112.8%	152.9%	

・前年同月 (R5.11月) との比較では、マリングートは7,100人の増加、
塩竈市商工観光課・水産振興課

名宗葬儀施行・仏壇・仏具・生花



塩竈市桜ヶ丘2-27
TEL 022-366-4141

- 白寿殿 塩釜 ●白寿殿 岩切
- 白寿殿 多賀城 ●白寿殿 石巻
- 白寿殿 利府 ●白寿殿 利府駅前
- 白寿殿 七ヶ浜 ●白寿殿 松島

創業130周年

有限会社志賀石材店

お問い合わせ・ご相談・お見積りは
TEL.022-364-5118

FAX.022-362-2969

〒985-0003 宮城県塩竈市北浜 4-3-1

130年の技術とノウハウで信頼と安心を——
安心15年間保証 お墓リフォーム 墓石ローン



令和6年分 確定申告相談のご案内

個人事業者を対象に、下記のとおり確定申告相談を行います。
該当される事業者の皆様はお早めにおいでください。

記

- ◆日時 2月20日(木)～3月17日(月)
午前9時30分～午後4時 (土・日・祝日はお休みとなります)
◎受付は午前の部11時、午後の部3時までにご利用します

- ◆会場 塩釜商工会議所 会議室

◆特記事項

- ※扶養親族等のマイナンバーが確認できるもの(全員分)をご持参ください。
- ※電子申告以外は、事業主のマイナンバーの写しが提出書類に貼付となります。

『マイナンバーカード』(写)を必ずご持参下さい。

なお、『マイナンバーカード』のない方は、通知カード(写)またはマイナンバーが記載された住民票の原本および運転免許証、パスポート、顔写真付き公的機関発行の証明書(写)をお持ち下さい。

- ※所得税と消費税は、同時申告されますようお願いいたします。

☎ 塩釜商工会議所 中小企業相談所(367)5111

税務署からの
通知ハガキを
ご持参ください



(2024年12月27日撮影 尾島ケ崎護防稲荷神社から)

この上を高架化された仙石線が走っています。1925年の国勢調査人口は1万6871人で、1995年には6万3566人となりました。

一枚の古い写真に歴史を重ねると、塩竈の先人たちが次代を見据えた努力をし、他の地に先駆けてにぎわいを創り上げてきたことが伝わってきました。

あ と が き



表紙は約100年前の塩竈の風景です。上の写真は、それと同じ景色を探し、やっと見つけた尾島町の尾島ケ崎護防稲荷神社から撮影しました。そこは藪をかき分け登った崖の上。まちなかに、こんな場所があることに驚き、まだまだ知らないことが多い、奥深いまちだと思いました。今年も塩竈の魅力と情報をお届けします、本年もどうぞよろしくお願いいたします。(島津伴子)

みなと塩釜で生まれ育って100余年

仙台塩釜港と世界を結ぶ総合物流企業

 **三陸運輸株式会社**

Sanriku Unyu Co., Ltd.

仙台港本社 〒983-0001 仙台市宮城野区港四丁目9番6号
電話 022-253-7708 (代表) FAX 022-253-7714
塩釜本社 〒985-0011 塩竈市貞山通三丁目11番28号
<http://www.sanriku-unyu.com/>

出光興産株式会社特約店



株式会社 **塩釜商会**

代表取締役社長 下田 啓二

本 社 宮城県塩竈市北浜三丁目9番26号
TEL 022 (365) 3325
支 店 塩釜・宮古・大船渡
給油所 塩釜マリンピア北浜・プラタナス汐見台・宮古港町・大船渡盛